



HUMANA PEOPLE TO PEOPLE CONGO (HPP-CONGO)



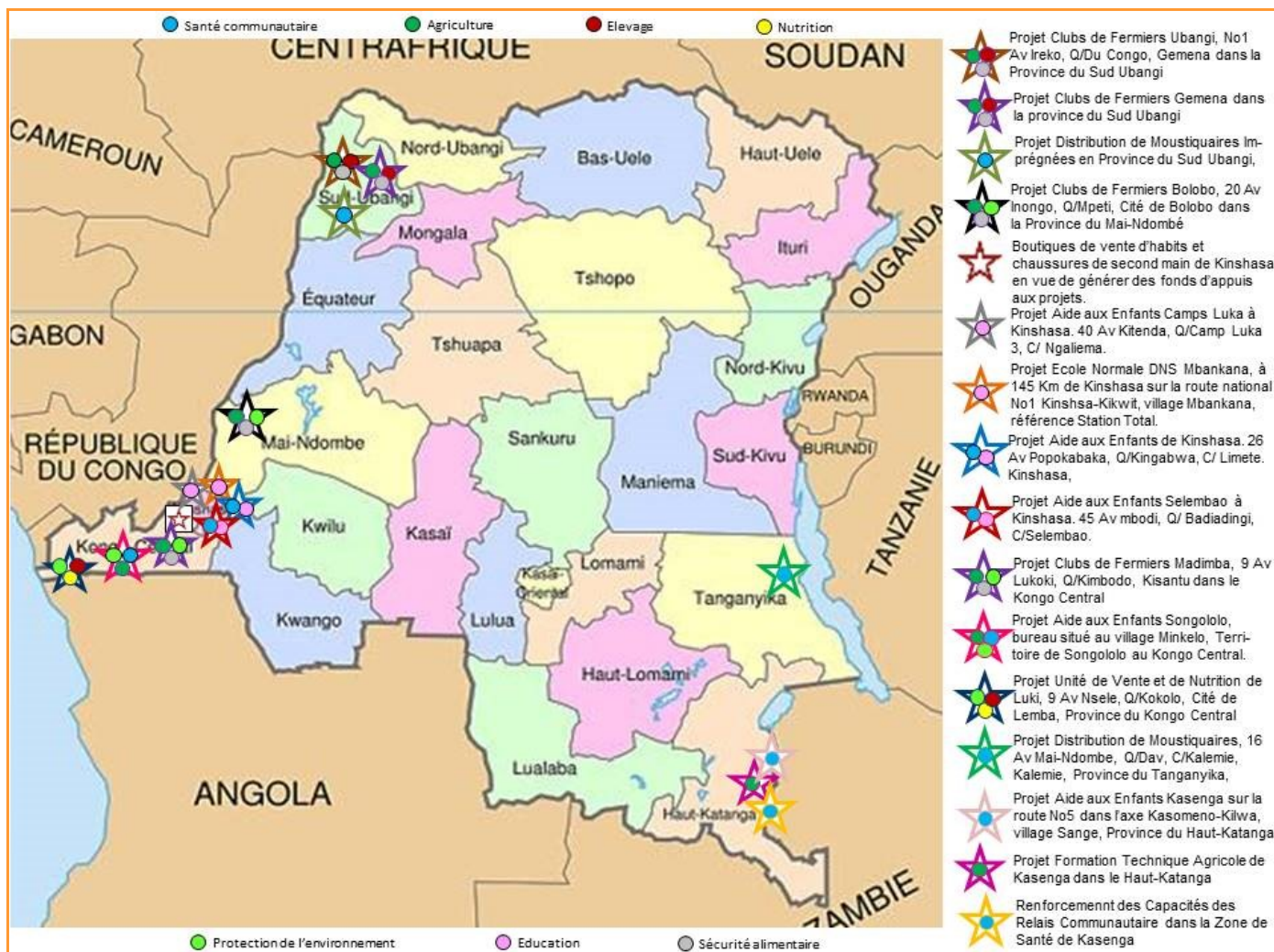
RAPPORT ANNUEL 2016



Sommaire

Sommaire	2
Localisation des projets exécutés en 2016	2
Mot du Bureau de l'Association HPP-Congo.....	3
Quelques chiffres clés de l'année 2016.....	3
10 ans déjà au service des communautés congolaises.....	4
Les activités du domaine de l'éducation.....	7
La santé communautaire.....	11
Agriculture, élevage et protection de l'environnement.....	14
La sécurité alimentaire et la nutrition.....	17
Promouvoir l'autofinancement des projets et la protection de l'environnement à travers la friperie....	18
La Fédération Humana People to People.....	18
Le financement et les partenaires de HPP-Congo en 2016.....	19
Quelques images illustrant les activités exécutées en 2016.....	20

Localisation des projets exécutés en 2016



Mot du bureau de l'Association HPP-Congo



Chers lecteurs,

HPP-Congo a le plaisir de partager un résumé non exhaustif des résultats d'activités exécutées par des milliers de congolais ayant participé à la mise en œuvre des projets dans 6 provinces de la République Démocratique du Congo.

L'année 2016 a été significative à plus d'un titre, nous pouvons dire de manière que:

- C'est l'année la plus prolifique en terme du nombre de bailleurs de fonds ayant appuyé la mise en œuvre des activités sur le terrain. Ces valeureux pourvoyeurs de fonds ont été à 29, et nous leur en sommes très reconnaissants;

- HPP-Congo s'est déployée dans une nouvelle province, en l'occurrence celle du Tanganyika, pour l'accompagnement des communautés dans l'approvisionnement de 3.321.345 personnes en Moustiquaires Imprégnées d'insecticide à longue durée d'action, afin de leur permettre de se protéger contre la malaria;

- 2016 marquait aussi la première décennie d'existence de HPP-Congo. Dix années au cours desquelles, nous nous sommes investis à faire comprendre aux membres de la communauté qu'ils doivent s'approprier des initiatives entreprises visant le développement de leur contrée.

C'est donc cette véritable implication du citoyen, soutenue par les partenaires tant nationaux qu'internationaux qui est à l'origine des résultats probants obtenus jusque-là.

La confiance que bénéficie HPP-Congo des bailleurs de fonds a permis à 425 personnes d'être directement employées par nos projets en 2016. et à plus 4000 volontaires ont également appuyé les efforts consentis par le personnel dans les projets.

Excellente lecture et bien vouloir visiter nos différents sites en pied de page pour en savoir davantage sur HPP-Congo.

Le bureau

Quelques chiffres clés de l'année 2016

29 projets exécutés avec l'appui financier de 29 bailleurs de fonds

5,2 millions congolais ont bénéficié de nos services dans 6 provinces.

10 ans déjà au service des communautés congolaises



Humana People to People Congo (HPP-Congo) a été créée le 25 Septembre 2006 et c'est en tant que ASBL de droit congolais que HPP-Congo est au service des communautés de la R.D. Congo. A ce jour, 6 provinces sont couvertes par ses projets de développement communautaire à savoir: le Kongo Central, le Mai-Ndombe, le Haut-Katanga, le Tanganyika, le Sud-Ubangi et la province de Kinshasa.

Pendant ces 10 premières années d'appui aux communautés, HPP-Congo a bénéficié du soutien de 46 partenaires bailleurs de fonds d'origines diverses. Il faut ajouter à ces appuis financiers, le financement substantiel reçu annuellement des associations membres de la Fédération Internationale Humana People to People.

Les apports financiers reçus ont été orientés vers la santé communautaire, l'éducation, l'agriculture, l'élevage, la sécurité alimentaire, la nutrition, la protection de l'environnement, et la promotion du

genre.

Dans le secteur de l'éducation, L'Ecole Normale DNS Mbankana et la Formation Technique Agricole de Kasenga apportent leurs contributions à la formation de l'homme, et surtout à son adéquation avec l'environnement dans lequel il doit exercer.

70 enseignants issus des deux premières promotions de l'Ecole Normale DNS Mbankana transmettent aux élèves des écoles primaires du monde rural les connaissances et pratiques acquises pendant leurs 2 années de formation. Pour sa part, FTAK diffuse à 24 élèves de l'école du cinquante-naire de Kasenga, les connaissances nécessaires pour la pratique d'une agriculture de qualité pour contribuer à la sécurité alimentaire de leurs concitoyens.

La scolarisation de tous les enfants a été et demeure un thème transversal dans tous les projets de développement. L'alphabétisation et la formation en métiers des jeunes gens a été une activité

10 ans déjà au service des communautés congolaises



depuis le début et ont bénéficiés à des milliers de personnes ainsi que l'éducation financière des jeunes et des petits entrepreneurs.

Dans le domaine de la Santé Communautaire, les activités mises en œuvre avaient comme objectif d'améliorer l'assainissement, assurer l'eau potable et prévenir des maladies de tous genres. Les communautés organisées en Groupes d'Action des Familles ou Communautaires, Clubs de fermiers, Comités dynamiques de santé, Brigades Scolaires, Clubs de jeunes et bien d'autres pour apprendre comment prévenir des maladies et pour entreprendre des actions d'amélioration de leurs environnement.

Les programmes nationaux Village et Ecole assainis ont été importants avec la mobilisation et l'éducation des ménages sur le lavage des mains, l'utilisation des latrines hygiéniques et des trous à ordures sans oublier le nettoyage quotidien des parcelles.

Les 10 premières années avaient été aussi marquées sur le plan de la santé par une lutte acharnée contre les Infections Sexuellement Transmissibles (IST), le VIH/sida, les grossesses précoces et non désirées, la prévention de la transmission des IST et du VIH par le Contrôle Total de l'Épidémie (TCE) dans 4 Zones de

Santé dans le Katanga et 1 Zone de Santé à Kinshasa; dont l'accompagnement des personnes vivant avec le VIH et la mobilisation des individus à connaître leur état sérologique au VIH. Dans les quartiers Kingabwa et Selembao à Kinshasa, plus de 10.000 jeunes de 10-24 ans et leurs parents ont participé aux campagnes d'éducation sur la prévention des grossesses précoces et non désirées, la prise en charge des IST et la lutte contre les violences sexuelles.

Un projet sur la santé maternelle a été bénéfique aux quartiers Malueka et Kimwala-Lutendele à Kinshasa avec l'éducation sur le planning familial, les consultations prénatales et postnatales et la Prévention de la Transmission de la Mère à l'Enfant du VIH (PTME).

La nutrition a été et demeure une activité transversale dans tous les projets pour éduquer les familles aux bonnes habitudes alimentaires ainsi que de les accompagner dans la production maraîchère pour diversifier leur alimentation.

En 2016, HPP-Congo a accompagné les Directions Provinciales de la Santé (DPS) des provinces du Tanganyika et du Sud Ubangi dans la distribution des Moustiquaires Imprégnées d'insecticide à Longue Durée (MILD) et le changement de comportement face aux tabous et pratiques non appropriées liés aux MILD. Au final, 3.216.213 moustiquaires avaient été distribuées au sein de 1.197.761 ménages de ces deux provinces.



10 ans déjà au service des communautés congolaises



Concernant l'agriculture, l'élevage, la sécurité alimentaire, 23.932 ménages paysans des provinces du Sud Ubangi, du Kongo Central et du Mai-Ndombe, regroupés au sein des clubs de fermiers ont bénéficié du transfert du savoir sur la fédération des efforts pour une meilleure production agricole et de la formation aux nouvelles techniques culturales visant à accroître leur rendement.

Ces fermiers ont été également accompagnés dans leurs champs individuels afin de se rassurer de l'assimilation des techniques apprises. Dans le projet Clubs de Fermiers Ubangi, 7.540 ménages d'éleveurs ont été appuyés dans l'apprentissage et la pratique des techniques améliorées d'élevage.

La sécurité alimentaire a été garantie à ces paysans encadrés grâce à l'accroissement de la production agricole et à la diversification des cultures.

La protection de l'environnement. En plus de la plantation de plus de 630.000 arbres, il y a également eu la mise en œuvre d'autres initiatives visant la préservation de l'environnement telles:

- le projet agro-forestier consistant en l'association de 125.000 plants d'acacias aux plants de manioc au projet Clubs de Fermiers Madimba;
- la mise en défens de zones spécifiques dans le cadre du Programme de réduction des émissions des gaz à effet de serre dans les Terroirs de Mpelu et Kemvuma, dans la Province du Mai-Ndombé;
- la plantation de 30.000 arbres fruitiers pour amé-

liorer la composition de la diète alimentaire des population des districts de Boma et du Bas-Fleuve dans le Kongo Central;

- l'agriculture de conservation pratiquée par les paysans des projets Clubs de Fermiers.

Voilà de manière simplifiée et non exhaustive, un résumé de la première décennie 2006-2016 de HPP-Congo.



Les activités du domaine de l'éducation

Bien que la plupart des activités exécutées par HPP-Congo concourent à l'éducation des communautés, nous n'aborderons dans ce domaine que des activités en relation directe avec l'enseignement. Il s'agit en l'occurrence de: la formation des enseignants des écoles primaires du milieu rural, la formation aux techniques agricoles des jeunes congolais, la formation en métiers tant des jeunes garçons que des jeunes filles, l'école maternelle et de l'alphabétisation.

LA FORMATION DES ENSEIGNANTS DES ÉCOLES PRIMAIRES DU MILIEU RURAL

L'ÉCOLE NORMALE DNS MBANKANA

Institution publique formant depuis 2012 des enseignants d'écoles primaires du monde rural. Elle est située au village Mbankana, à 145 Km de Kinshasa sur la route nationale No1 Kinshasa-Kikwit. A ce jour, deux promotions constituées de 70 enseignants sont arrivées au terme de leur formation et œuvrent aux côtés des communautés rurales dans les écoles primaires.

Cette institution est le fruit d'un accord cadre signé en 2009 entre le Gouvernement de la RDC par l'entremise du Ministère de l'EPSP, la Fédération

des Associations nationales connectées au mouvement International HPP et Humana People to People Congo. L'enseignant formé à DNS Mbankana est un tout en un, puisque sa formation est axée sur un modèle holistique, qui lui offre les qualifications pédagogiques et les compétences lui permettant de vivre et travailler dans les zones rurales. La durée de la formation à l'École Normale DNS Mbankana est de 2 ans.

Pendant ces périodes, l'étudiant s'assume c'est-à-dire qu'il est, avec l'appui du système de Détermination des Méthodes Modernes (DMM), pleinement responsable de sa formation. Cette responsabilisation prend aussi en compte les tâches quotidiennes de maintenance, de cuisson et de travaux pratiques divers, tant au sein de l'école que dans les dortoirs. Relevons que pour des raisons de suivis minutieux, tous les étudiants de l'école DNS Mbankana y sont hébergés.

Notons que le système DMM est un triptyque qui repose sur: les recherches personnelles via l'outil informatique ou la lecture, la participation aux leçons, aux travaux pratiques et aux devoirs organisés par les professeurs, et enfin les expériences acquises à travers des voyages et autres événements vécus.



Les activités du domaine de l'éducation

La place du voyage est centrale dans la formation des étudiants de l'école DNS car il demeure le moyen d'apprentissage par excellence. Ceci dit, pendant un mois, afin de mieux comprendre le milieu dans lequel ils vivent, les étudiants "apprennent à voyager et voyagent pour apprendre" en compagnie de leurs enseignants.

Afin d'allier la théorie à la pratique, le tiers du temps de formation du futur enseignant est consacré aux pratiques professionnelles dans les écoles primaires ayant un partenariat avec l'Ecole Normale DNS. Ces sessions pratiques permettent à ces étudiants de se frotter aux réalités du métier.

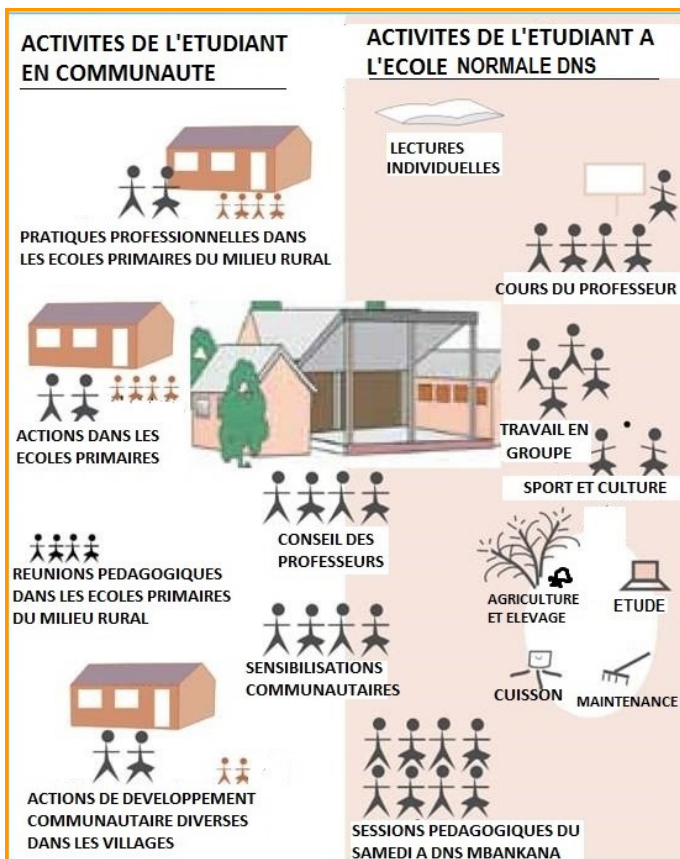


maines du Directeur Provincial de l'Education de Kinshasa-Est;

- L'inscription pour l'année académique 2016-2017 et au titre de la 4ème promotion, de 44 étudiants donc 9 de la province du Sud Ubangi; notons aussi que 36% desdits recrues sont des filles.

- Des leçons portant sur des sujets variés ont été dispensées pendant 20 semaines aux élèves de 5 écoles primaires de Mbankana et de ses environs, dans le cadre des pratiques professionnelles des étudiants de la promotion 3;

- Des tâches d'étude visant à développer chez l'étudiant l'esprit de recherche scientifique, d'analyse des faits et des problèmes par les étudiants des promotions 3 et 4 ont été accomplis. Des leçons portant sur des thèmes variés ont également été dispensées par les professeurs. Des expériences de diverses natures ont aussi été acquises par les étudiants, à travers leur implication dans l'organisation d'événements tant au campus, en dehors, que pendant des voyages. Tout ceci leur a permis de découvrir l'ampleur de leurs talents;



Les activités principales de la formation de l'étudiant à l'école DNS sont résumées dans le tableau ci-dessus.

L'année 2016 à l'Ecole DNS Mbankana a été dense en activités et de manière simplifiée, énumérons:

- La sortie officielle de 40 étudiants de la promotion 2 arrivés en fin de formation. Ces jeunes lauréats en fin de formation et prêts à embrasser la carrière d'enseignant, avaient reçu leurs parchemin des



Les activités du domaine de l'éducation

- Au mois d'août 2016, les étudiants de la promotion 3 avaient choisi la province du Kongo Central pour leur voyage d'étude. Pendant leur déplacement, ils ont beaucoup appris en se rapprochant aux réalités du monde rural à travers des échanges fructueux sur les nouvelles techniques agricoles avec 150 paysans, en sensibilisant 1500 ménages sur les bienfaits de l'égalité des genres, sur la prévention des maladies courantes, telles que la malaria, le choléra, la typhoïde etc.. Ils ont été à l'embouchure du fleuve Congo avec l'océan Atlantique à Boma, au Jardin Botanique de Kisantu, sur le pont maréchal coupant le fleuve Congo à Matadi. Il faut relever que beaucoup d'entre eux ont vu et/ou emprunté le train pour la première fois;

- 4 campagnes de sensibilisation communautaires sur l'hygiène et l'assainissement, la création d'activités génératrices de revenus, les violences contre la fille et l'importance de sa scolarisation ont été organisées au bénéfice de 6.351 membres de la communauté de Mbankana.

FORMATION AUX TECHNIQUES AGRICOLES

FORMATION PROFESSIONNELLE INTÉGRÉE DES ÉLÈVES DE LA FILIÈRE AGRICOLE DE L'ÉCOLE DU CINQUANTENAIRE DE KASENGA

Le secteur agricole de la RDC représente une perspective de développement susceptible de contribuer au décollage économique du pays, car il disposerait d'une superficie cultivable estimée à 80 millions d'hectares, dont moins de 10 millions seraient exploités.

Redynamiser ce secteur serait donc une réponse à l'exode rural et à l'urbanisation grandissante qu'il entraîne. HPP-Congo a de ce fait jugé opportun de créer au sein de l'école du cinquantenaire de Kasenga dès la rentrée scolaire 2015-2016, une filière de formation professionnelle intégrée des élèves en agriculture.

A terme, les instances éducatives devront instaurer dans les autres écoles techniques cette approche pédagogique intégrant l'agriculture. Et pour en arriver, il faut que:

- Les membres de la communauté, les autorités lo-



cales et les parents d'élèves soient sensibilisés sur l'importance de l'agriculture pour le développement de leur communauté;

- Les nouvelles techniques agricoles soient véritablement appliquées à travers la formation scolaire au sein de l'école du cinquantenaire de Kasenga;

- Les élèves de la filière agricole de l'école du cinquantenaire augmentent leurs perspectives d'emploi grâce à un enseignement axé sur l'insertion socio-professionnelle.

Financé par la Coopération Technique Belge et comptant 24 étudiants en fin 2016, le projet a démarré en octobre 2015 pour une durée de 4 ans avec l'effectif de 11 étudiants en classe de 3ème agricole. Entre autres résultats atteints par la filière agricole en 2016, citons:

- La sensibilisation de la communauté de Kasenga sur l'existence de l'option Agriculture Générale au sein de l'école du cinquantenaire;

- L'élaboration de 10 modules de formation et leur validation par l'Inspecteur Provincial Principal. 8 desdits modules ont déjà été dispensés en classe de 3ème;

- La création d'une pépinière contenant 7 spéculations:

- La mise sur pied d'un germeur de cultures maraichères;

- La démonstration du processus de transformation du soja en lait et de fabrication du fumier liquide.



Les activités du domaine de l'éducation

LA FORMATION DES JEUNES EN METIERS

Dans l'optique d'arrimer la formation à l'emploi et l'adapter aux réalités locales, HPP-Congo a lancé en 2009 la formation en métiers des jeunes. Etalée sur une durée maximale d'une année, cette formation conduit à l'acquisition des compétences permettant aux jeunes de s'auto-employer ou faciliter leur insertion socio-professionnelle.

La mise en œuvre des projets « Formation en métiers des garçons de Kingabwa », « Formation en métiers des jeunes femmes de Selembao » s'inscrivent dans cette logique.

PROJET FORMATION EN METIERS DES GARÇONS DE KINGABWA.

Financé par Sympany, le projet « Formation en métiers des garçons de Kingabwa » a démarré en juillet 2014 et arrivé à son terme en Décembre 2016. 212 jeunes garçons soit 80 en électricité, 82 en maçonnerie et 50 en menuiserie ont achevé leur formation en 2016 parmi lesquels, 158 ont trouvé un emploi ou se sont installés à leur compte.



PROJET FORMATION EN MÉTIERS DES JEUNES FEMMES DE SELEMBAO.

Financé par Sympany, il a démarré en Octobre 2015 pour une durée de 3 ans. A la fin du projet, 550 jeunes femmes soit 250 en coupe & couture et 300 en entrepreneuriat devront être formées.

En octobre 2016, la première promotion de 98 jeunes femmes formées en coupe et couture était arrivée à terme. De même, les capacités managériales de 159 femmes faisant du petit commerce avaient été aussi renforcées, et c'est avec professionnalisme que celles-ci exercent maintenant leurs activités mercantiles.

Notons aussi qu'en 2016 **DOVER COMESTICS LTD** avait également appuyé la formation en esthétique de 80 jeunes filles du quartier Selembao.



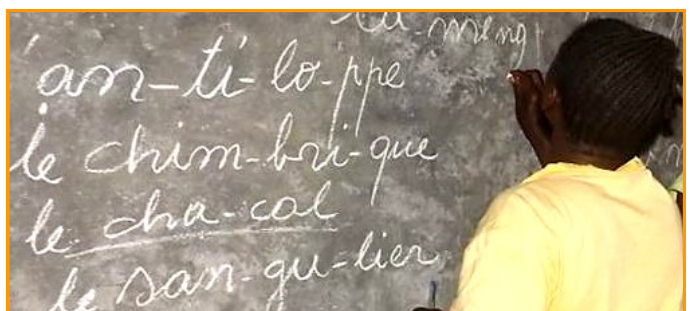
L'ENSEIGNEMENT MATERNEL

LE PROJET FORMATION EN MÉTIERS DES JEUNES FEMMES DE SELEMBAO regorge aussi une école maternelle dotée de deux sections. Ouverte en octobre 2016, cette école compte 94 enfants âgés de 4 et 5 ans que l'on initie aux différents fondamentaux tels que: l'univers de l'écrit, celui des nombres et d'autres domaines d'apprentissage tels que percevoir, sentir, imaginer, créer, le perfectionnement du langage sans oublier le ludique.

L'ALPHABETISATION

En RDC, 18 millions de personnes soit 23.4% de la population du pays estimée à plus de 77 millions d'habitants sont analphabètes. C'est dans l'optique de contribuer à la réduction du taux d'analphabétisme que les projets "**LA COMMUNAUTÉ DÉVELOPPE SONGOLOLO**" financé par l'entreprise Cimenterie Kongo et "**FORMATION EN MÉTIERS DES JEUNES FEMMES DE SELEMBAO**" financé par Sympany s'y sont investis en 2016.

Comme résultats atteints en 2016, 136 citoyens soit 46 à Songololo dans la province du Kongo Central et 90 au quartier Selembao à Kinshasa ont achevé leur formation et savent dorénavant lire, écrire et compter.



Le développement et la santé communautaire

La santé communautaire est un domaine de la santé publique qui implique une participation active de la communauté à l'amélioration de sa santé à travers des réflexions sur les besoins, les priorités, la mise en place, la gestion et l'évaluation des activités exécutées dans ce cadre.

Grâce à son expertise dans l'encadrement des communautés, HPP-Congo suscite une implication des populations dans l'amélioration de leur santé en mettant en œuvre des projets qui répondent à leurs attentes.

En 2016, les activités exécutées dans ce domaine portaient entre autres sur la santé sexuelle et reproductive, le renforcement du système de santé communautaire, la prévention des maladies courantes, et particulièrement de la malaria à travers la distribution des moustiquaires imprégnées à longue durée d'action, l'eau, l'assainissement et l'hygiène.

LA SANTÉ SEXUELLE ET REPRODUCTIVE

LE PROJET SANTÉ SEXUELLE ET REPRODUCTIVE DES JEUNES EN MÉGALOPOLE AFRICAINE (SSRJ)

Conjointement exécuté avec Médecins du Monde (MdM) France grâce aux fonds de l'Agence Française pour le Développement (AFD) de juillet 2014 à octobre 2016, le projet SSRJ s'était assigné pour objectifs de contribuer à l'amélioration de la santé sexuelle et reproductive de 10.000 jeunes âgés de 10 à 24 ans, et de 6.000 familles dans la prévention des grossesses non désirées (GND) et précoces (par l'utilisation des méthodes contracepti-



ves modernes), la prise en charge des IST et des violences sexuelles dans les Zones de Santé de Selembao et Kingabwa à Kinshasa.

Le projet a eu pour résultats qualitatifs: l'implication volontaire des jeunes et de leur famille au programme. La compréhension par les bénéficiaires des différentes barrières socio-culturelles et économiques à l'accès des jeunes et des familles aux services de santé sexuelle et reproductive et à la planification familiale; la maîtrise des méthodes de prévention, des IST et du VIH/sida et leur utilisation par les bénéficiaires; et le changement positif des comportements sexuels par les jeunes.

L'accès des jeunes à la prise en charge des cas de complications liés aux IST et VIH, grâce à l'offre de services organisée dans 5 centres de santé partenaires situés dans les 2 zones de santé, à savoir Kingabwa et Selembao.

RENFORCEMENT DU SYSTÈME DE SANTÉ COMMUNAUTAIRE

LE PROJET RENFORCEMENT DU SYSTÈME DES RELAIS COMMUNAUTAIRE AU CONGO RURAL ET URBAIN

Exécuté depuis le mois de mars 2016 grâce à l'appui financier de l'Agence des Etats Unis pour le Développement International (USAID) dans les Zones de Santé de Kingabwa et Selembao de la ville de Kinshasa et celle de Kasenga dans la province du Haut-Katanga. 11.000 ménages en sont couverts, soit 5.000 dans la Zone de Santé de Ka-

Le développement et la santé communautaire

senga et 3.000 dans chacune des 2 Zones de Santé de Kinshasa (Selembao et Kingabwa).

Communément appelés (RECO), 700 Relais Communautaires, soit 300 à Kasenga et 200 dans chacune des 2 Zones de Santé de Kinshasa constituent l'épine dorsale du projet. Chacun d'eux doit accompagner 20 ménages précis, tant pendant la mise en œuvre du projet qu'après son exécution en leur apportant l'appui nécessaire dans la prévention et le recours au traitement des maladies.

En 2016, les efforts fournis par le staff du projet ont débouché sur les résultats suivants:

- Enquête préliminaire conduite dans les 3 Zones de Santé;
- 617 RECO formés, organisés en 123 Cellules d'Animation Communautaires et installés par les leaders locaux;
- 24.680 visites d'échanges sur la santé communautaire effectuées dans les ménages par les RECO;
- Des campagnes de sensibilisation sur le VIH/sida ont été organisées en décembre 2016 dans les 3 Zones de Santé avec l'appui des dites structures. 21.450 personnes y ont été couvertes parmi lesquelles plusieurs ont fait leur test de dépistage du VIH. 189.964 préservatifs masculins ont été également distribués;



- 21 actions communautaires d'hygiène et d'assainissement avec les 615 RECO organisées dans les 3 Zones.

Il faut relever que ces résultats ont été atteints avec le soutien des Zones et des Aires de Santé dont dépendent les quartiers qui abritent le projet.

LA LUTTE CONTRE LA MALARIA



La malaria est la première cause d'hospitalisation et de décès en RDC. C'est fort de cette préoccupation majeure pour la santé publique que tous nos projets sont engagés dans sa prévention. En 2016, cette lutte s'est faite à travers:

- Des actions d'hygiène et d'assainissement visant l'élimination autour des zones d'habitation des nids de multiplication des moustiques;
- Des campagnes de distribution des Moustiquaires Imprégnées d'insecticide à Longue Durée (MILD) et d'éducation sur son utilisation correcte;
- Des campagnes de communication et de mobilisation sociale pour le changement de comportement vis-à-vis des MILD;

Comme sous récipiendaire du Fonds Mondial dans la province du Tanganyika et partenaire de l'UNICEF dans la province du Sud Ubangi, HPP-Congo a accompagné les Directions Provinciales de la Santé de ces 2 provinces pendant la campagne nationale de distribution des MILD en 2016.

POUR LA CAMPAGNE MILD DANS LE SUD-UBANGI. 1.633.733 moustiquaires ont été distribuées dans 613.708 ménages ayant 3.079.628 personnes.

DANS LE TANGANYIKA. 1.582.480 moustiquaires ont été distribuées à 598.465 ménages de 3.321.345 personnes.

EAU - ASSAINISSEMENT ET HYGIENE (EAH)

Chacun des projets communautaires mis en œuvre par HPP-Congo exécute des activités dans au moins une des composantes que sont l'eau, l'assainissement et l'hygiène. De manière non exhaustive, HPP-Congo résume l'assainissement et

Le développement et la santé communautaire

l'hygiène communautaires en l'existence des 4 éléments que sont: la toilette hygiénique, la parcelle propre, le trou à ordure et le lave-main.

En ce qui concerne l'accès à l'eau potable, des infrastructures telles que les sources et les forages sont construites ou aménagées en cas de financement conséquent, sinon, les techniques de traitement et de purification de l'eau sont apprises aux membres de la communauté.

LE PROJET CWASH KASENGA.

Financé par l'Agence des Etats Unis pour le Développement International (USAID), il est exécuté dans la Zone de Santé de Kasenga, en province du Haut-Katanga au profit de 15.000 familles organisées en 300 Groupes d'Action Communautaires (GAC).



Démarré en février 2014 pour une durée de 3 ans, le projet a pour objectifs à terme de:

- Augmenter les installations hygiéniques, d'assainissement et d'approvisionnement en eau potable;
- Améliorer les pratiques de base en matière d'hygiène et d'assainissement;
- Responsabiliser davantage de femmes et de jeunes filles dans la politique communautaire de l'eau;
- Diminuer la survenue des maladies courantes chez les habitants de la Zone de santé de Kasenga.

En 2016, les résultats suivants ont été atteints par CWASH Kasenga:

- 55 latrines ont été construites dans 8 écoles;
- 3000 dalles San plats pour l'aménagement des toilettes hygiéniques ont été fabriquées par les communautés.



- 22 points d'eau potable ont été créés;
- 24 leçons sur l'hygiène et l'assainissement portant sur des sujets variés ont été dispensées;
- 29 comités d'eau constitués de 144 personnes donc 72 hommes et 72 femmes ont été créés et fonctionnent.

LA LUTTE CONTRE LE VIH/sida

LE CONTRÔLE TOTAL DE L'ÉPIDÉMIE (TCE).

Le VIH/sida est l'un des problèmes de santé publique auxquels fait face la RDC. C'est la raison pour laquelle la lutte contre cette pandémie est une activité transversale à tous nos projets.

Le TCE est un programme de sensibilisation et d'éducation de la population sur la prévention de la transmission du VIH, avec un accent sur les couches vulnérables que sont les adolescents, les jeunes, les femmes enceintes (dans le cadre de la PTME), les Professionnels de Sexe (PS), les camionneurs, les taximen et les hommes en uniforme.



Depuis 2006 au moins 400.000 personnes ont été sensibilisées en RDC par HPP-Congo, parmi lesquels plus de 15.000 ont fait leur test de dépistage du VIH et plus de 1.300.000 préservatifs distribués.

Agriculture, élevage et protection de l'environnement

LES PRODUCTIONS VEGETALE ET ANIMALE

En 2016, Les productions végétale et animale ont autant été l'apanage des projets Clubs de Fermiers, que celui du projet "La communauté développe Songololo".

Les résultats atteints par les projets dans le cadre de l'agriculture et l'élevage en 2016 sont les suivants:

PROGRAMME D'APPUI À LA RÉHABILITATION ET LA RELANCE DU SECTEUR AGRICOLE (PARRSA).

Financé par la Banque Mondiale à travers le Ministère de l'Agriculture, ce projet avait démarré en juillet 2013 et est arrivé à terme en juillet 2016. Pendant les 3 années d'exécution, ce projet a couvert au total 17.200 paysans des secteurs de Bowase et de Banga-kungu dans la province du Sud-Ubangi. En 2016, seuls 13.500 fermiers ont été encadrés et les efforts déployés dans l'exécution du projet ont abouti aux résultats ci-après:

- Les 11.350 ménages paysans organisés en Organisations Paysannes (OP), ont accru leurs connaissances théoriques et pratiques en nouvelles techniques de productions agricoles;
- La production agricole desdits paysans a subi une nette augmentation. Pour preuve, le rendement moyen du maïs à l'hectare est passé du standard de 500Kg/Ha qui caractérise l'agriculture traditionnelle du Sud-Ubangi à 1916Kg/Ha, celui de l'arachide est passé de 600Kg/Ha à 1419 Kg/Ha et le manioc de 6T/Ha à 35;85T/Ha;
- Des 11 chèvreries tenant lieu de centres de re-



production, sont nés 166 chevreaux hybrides suite au croisement des chèvres locales des paysans aux 32 boucs de races améliorées « Boers » provenant de l'Ouganda;

- L'introduction du bouc Boers, a entraîné un accroissement du poids des sujets hybrides résultant du croisement de 5 à 15 Kg;
- Des 41 poulaillers construits aussi à titre de centres de reproduction des poules, ont vu le jour 359 poussins hybrides, issus du croisement de 133 coqs de race améliorées aux poules locales appartenant aux paysans ;
- La création d'une unité de transformation des produits agricoles et d'une provenderie à Bokuda, à 4 Km de Gemena et la construction de 7 entrepôts pour le stockage des récoltes paysannes destinées à la vente.

LE PROJET CLUBS DE FERMIERES GEMENA.

Financé par SYMPANY, il a couvert 1.000 fermiers des villages Bogamana, Bogeze, Bomele et Bogbange dans la province du Sud Ubangi du 1er Avril 2011 au 31 Mars 2016. Ce projet a consacré la plupart du temps qui lui était imparti en 2016, à la remise des acquis des 5 années d'exécution à la communauté. Comme acquis non exhaustifs en agriculture et élevage de ce projet, citons;

- L'accroissement de la production des céréales de 50%, des tubercules de 890% et des légumes de 55%;
- Les champs semenciers produisant le matériel végétal de qualité et en quantité suffisante pour les fermiers;
- Les connaissances théoriques et pratiques, acquises en agriculture et en élevage par les 1.000 fermiers regroupés au sein d'Organisations de Pro



Agriculture, élevage et protection de l'environnement



ducteurs (OP) légalement reconnues;

- La formation agricole reçue par la jeunesse scolaire à travers 88 jardins scolaires créés dans les écoles des 4 villages;
- Le métayage du porc qui a pignon sur rue dans les villages et qui mérite d'être pérennisé.

LE PROJET CLUBS DE PAYSANS BOLOBO.

Avec l'appui financier du Fonds Mondial pour la Nature (WWF), le projet est mis en œuvre dans les Terroirs de Mpelu et Kenvuma, du Territoire de Bolobo dans la province de Mai-Ndombe depuis juillet 2015 et s'achèvera en juin 2017.

Bien qu'orienté vers la préservation de l'environnement, le projet a engrangé les résultats ci-après en 2016 dans la production agricole:

- 757 paysans des Terroirs de Mpelu et Kenvuma regroupés au sein de 16 clubs ont été suivis dans l'application des nouvelles techniques agricoles;
- 38.997 mètres linéaires de boutures R2 de manioc TM 419 ont été récoltées des champs semen



ciers mis en place par le projet en octobre 2015, et distribuées aux paysans afin d'améliorer la qualité du matériel végétal et par ricochet le rendement du manioc à l'hectare.

LA COMMUNAUTÉ DÉVELOPPE SONGOLOLO.

142 petits exploitants agricoles des villages Mawete, Nkonda, Kumbi, Kwamba, Nyonga et Kinssua du Territoire de Songololo dans la province du Kongo Central ont fait de la production maraîchère, un gagne pain grâce à l'appui financier de la Cimenterie Kongo (CIMKO).

En 2016, le poids des cultures par récolte pour chaque paysan était compris entre 80 et 150Kg. Le projet a démarré en septembre 2015 et s'achèvera en juin 2017.



RENFORCEMENT DU PROJET DE DÉVELOPPEMENT RURAL INTÉGRÉ À KITSHINI.

Financé par l'Agence Coréenne pour la Coopération International (KOICA), ce projet encadre 156 fermiers du village de Kitshini sur le Plateau Bateké et ce, de décembre 2016 à novembre 2017.

Le projet a comme objectif global d'améliorer la qualité des moyens de subsistance des paysans de Kitshini à travers l'accroissement de leurs revenus et l'amélioration de l'environnement dudit village.

En décembre 2016, il a plus été question de l'identification et l'organisation des fermiers en 3 clubs de 52 membres. Ces clubs font partir de la Coopératives des Agriculteurs de Kitshini (COOPAKI), structure faîtière des fermiers du village Kitshini.

Agriculture, élevage et protection de l'environnement

CLUBS DE FERMERS MADIMBA.

Le projet s'est investi en 2016 dans l'accroissement et la diversification de la production agricole de 250 fermiers (regroupés au sein de 10 clubs) des villages Kingombi, Kibangu, Kinzua et Kifua du Territoire de Madimba, dans le Kongo Central.

Financé par Humana Italia de janvier 2016 à mars 2017, le projet est focalisé sur la production maraîchère et particulièrement des choux pommés, des carottes, de la tomate, de l'épinard, de l'amarante et des aubergines.

PROTECTION DE L'ENVIRONNEMENT

En 2016, en plus du reboisement constamment effectué par les projets et l'agriculture de conservation pratiquée par les projets Clubs de Fermiers, d'autres initiatives allant dans le sens de la protection de la nature ont été entreprises avec différents bailleurs de fonds, en l'occurrence:

LE PROGRAMME D'ACTION NATIONAL D'ADAPTATION DES FEMMES ET DES ENFANTS AUX CHANGEMENT CLIMATIQUE

Exécuté grâce aux fonds du Ministère de l'Environnement, Conservation de la Nature et Développement Durable dès décembre 2015, le projet PANA AFE avait pour objectif de renforcer la résilience et la capacité d'adaptation des femmes et des enfants au changement climatique dans le Territoire de Sekebanza dans le Kongo Central. Les résultats atteints en 2016 sont:

- l'introduction de 4 boucs de races améliorées, 45 chèvres autant que de 150 coqs Lohmann Brown

pour améliorer la résilience des races locales. Cet apport en protéines animales de qualité visait aussi à réduire la chasse et préserver les espèces en voie de disparition;

- Le renforcement des capacités techniques de 150 femmes organisées en 6 clubs de 25 membres chacun, en élevage des caprins et de la volaille, en métayage des caprins et de la volaille, et dans l'organisation du gardiennage des chèvres.

CLUBS DE PAYSANS BOLOBO.

Financé par Le Fonds Mondial pour la Nature (WWF), ce projet consiste en la plantation de 10.000 arbres fruitiers et d'autres espèces pour la restauration forestière dans la province du Mai-Ndombé. Il y est aussi question de la mise en défens de zones bien spécifiques des Terroirs de Mpelu et de Kenvuma du Territoire de Bolobo faisant partir du projet relatif au contrat de Paiement des Services Environnementaux (PSE) pour l'atténuation des émissions dans le cadre du Programme de réduction des émissions des gaz à effet de serre. Les résultats atteints en 2016 sont:

- 9.865 plantules d'arbres ont été mises en terre en association avec les boutures de manioc;
- 6 comités de protection de l'environnement ont été mis sur pied par les 757 paysans regroupés en 16 clubs;
- Les 757 paysans du projet ont été regroupés en clubs de 50 pour mener une véritable vie associative et assurer un meilleur suivi des plantules en pépinières.



La sécurité alimentaire et la nutrition

LA SECURITE ALIMENTAIRE



HPP-Congo, par l'entremise de ses projets communautaires et particulièrement des projets Clubs de Fermiers, crée la sécurité alimentaire dans ses zones de couverture. L'introduction de nouvelles techniques de productions végétales et animales, des semences de qualité, des races améliorées de boucs et de coqs, et surtout de la culture du travail en équipe ont contribué à un véritable accroissement desdites productions. Ceci s'est matérialisée au sein des projets en 2016 par:

PROGRAMME D'APPUI À RÉHABILITATION ET LA RELANCE DU SECTEUR AGRICOLE.

En plus de l'accroissement de la production d'au moins 100% constaté en 2016 avec les 4 spéculations vulgarisées à savoir le manioc, le maïs, le riz et l'arachide, les 11.350 ménages paysans appuyés par le projet PARRSA s'étaient investis aussi avec succès, dans la production des légumes en intersaison tant pour leur alimentation que pour la vente, si excédent.

L'introduction des boucs Boers et des coqs de races améliorées avait entraîné un accroissement significatif du poids des animaux issus du croisement de ceux-ci aux chèvres et poules locales.

CLUBS DE FERMERS GEMENA (CFG)

L'élevage du porc de race améliorée Large White a pris de la propension grâce à la mise sur pied d'un métayage efficace au sein des clubs. L'introduction de la Large White a augmenté et diversifié les protéines animales disponibles dans ces 4 villages.

Grâce aux sensibilisations faites au sein des clubs du projet CFG sur l'importance des fruits pour l'ali-

mentation humaine, et surtout avec la plantation d'arbres fruitiers pendant la campagne « plantation d'un million d'arbres » lancée en 2013 par HPP-Congo, on avait remarqué que les fermiers consommaient davantage de fruits et ne les traitaient plus de nourriture d'animaux comme c'était le cas au démarrage du projet en 2011.

LA NUTRITION

LE CLUBS DE FERMERS GEMENA avait transmis les techniques d'association et de transformation des aliments pour une alimentation de qualité aux communautés. Des séances de démonstrations culinaires avaient été organisées dans les 4 villages afin de montrer comment cuire le Moringa Oleifera et bien d'autres aliments.



LE PROGRAMME D'APPUI À LA SÉCURISATION ALIMENTAIRE ET À LA GOUVERNANCE AGRICOLE ET RURALE (PASAGAR)

30 représentants des Comités Locaux de Développement (CLD) avaient été formés sur l'alimentation du nourrisson et du jeune enfant (ANJE), en faisant usage des aliments locaux pour prévenir la survenue de la malnutrition. De même, 26 autres bénéficiaires du projet avaient été formés sur le dépistage et la prise en charge intégrée de la malnutrition aigüe (PCIMA).



Promouvoir l'autofinancement des projets et la protection de l'environnement à travers la friperie



Les associations membres de la Fédération Internationale Humana People to People d'Europe et d'Amérique du Nord ont mis sur pied un système de collecte de vêtements et chaussures de seconde main, qui permet à la fois, d'habiller à peu de frais les personnes dans le besoin et surtout de protéger l'environnement grâce au recyclage.

La vente de vêtements et chaussures de seconde main ainsi collectés créent de nombreux emplois tant à l'étranger qu'en République Démocratique du Congo. La valeur du don des habits et chaussures ainsi que le bénéfice de la vente sont réinvestis dans le fonctionnement des projets de déve-

loppement exécutés par HPP-Congo, en l'occurrence l'Ecole Normale DNS Mbankana.

En 2016, HPP-Congo a desservi les populations à travers 8 boutiques de vente situées dans 5 communes de la ville de Kinshasa et précisément aux adresses ci-après: dans la commune de la Gombe, 4 boutiques aux avenues de l'Ecole N°225, du Plateau N°63/52, du Commerce N°44 et de la Paix à l'immeuble INSS (à côté du bâtiment galeries présidentielles); à l'avenue O.U.A N°27 (Kintambo Magasin) dans la commune de Kintambo; à l'avenue du 17 mai N°2 (carrefour U.P.N) dans la commune de Selembao; à l'avenue du 17 mai au quartier Bandal dans la commune de Ngiri-ngiri; à l'avenue Lokolama (carrefour victoire) dans la commune de Kalamu.

Les habits et chaussures déballés ne sont mis en vente que pendant 2 semaines, et à des prix relativement bas. En 2016, le prix maximum par article, parfois neuf était de 5,00 \$ pour les vêtements et 10,00 \$ pour les chaussures. Ces prix baissaient au quotidien pendant les deux semaines que dure un cycle de vente au point d'attendre 0,1\$.

La Fédération Internationale Humana People to People



La « Fédération des Associations connectées au Mouvement International Humana People to People » regroupe 31 Associations Nationales d'Asie, d'Amérique, d'Europe et d'Afrique. Les

premières associations membres de Humana People to People International sont nées du mouvement anti-apartheid en Europe et en Afrique australe dans les années 1970.

Les associations membres sont au service des peuples dans 42 pays et couvrent 12 millions de personnes à travers plus de 600 projets.

HPP-Congo est membre de ladite Fédération, et perçoit autant que les 30 autres associations membres, la lutte pour améliorer les conditions de vie des populations pauvres comme un processus holistique impliquant de nombreuses personnes en

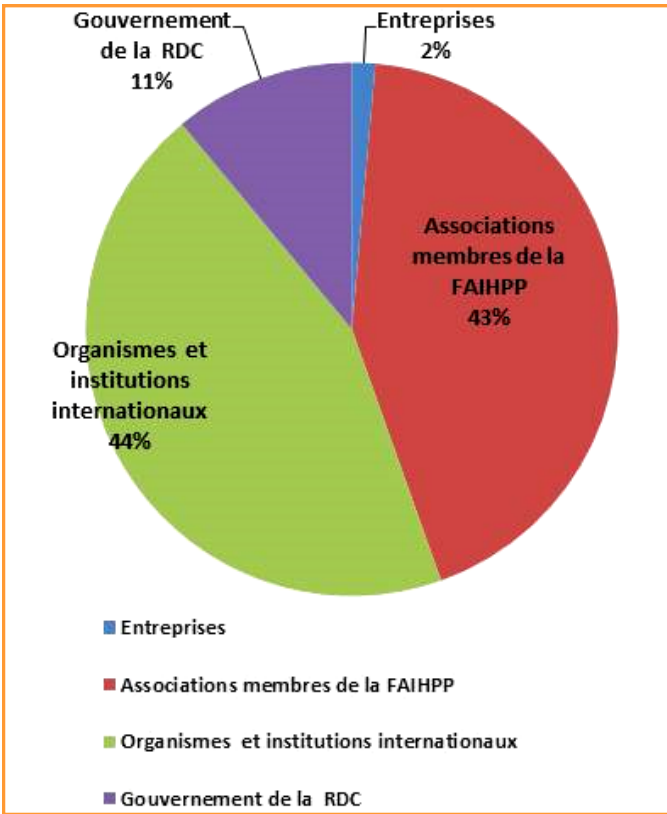
l'occurrence les enfants, les parents, les enseignants, les agriculteurs, les agents de santé, les membres de la communauté, les leaders locaux, les gouvernements nationaux et les partenaires internationaux.

La Fédération Internationale Humana People to People croit que la pauvreté peut être surmontée par des approches coordonnées et communautaires qui combinent l'éducation, l'alphabétisation, l'amélioration des moyens de subsistance, l'augmentation de la production, la santé, l'assainissement, l'autonomisation des femmes et la protection de l'environnement.

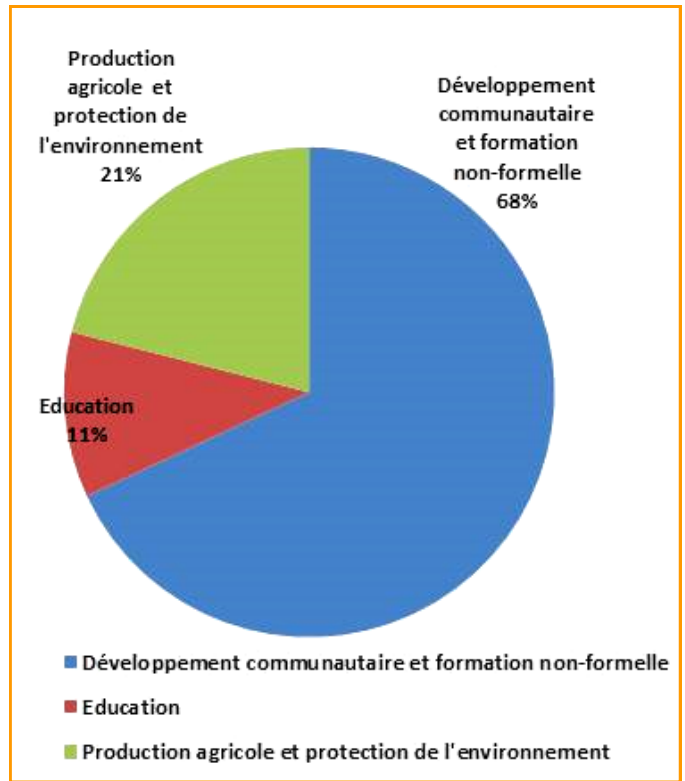
La Fédération soutient ses associations nationales membres avec des services tels que l'élaboration de programmes, la formation du personnel, la planification financière, l'audit interne et la mobilisation des fonds.

La situation financière de HPP-Congo en 2016




LES PARTENAIRES PAR CATÉGORIES



LA RÉPARTITION DES FONDS PAR SECTEURS



Les partenaires de HPP-Congo en 2016

 Ministère de l'enseignement primaire, secondaire et professionnel  Ministère de l'Agriculture  Ministère de l'Environnement et Développement Durable	<p>UFF Landsföreningen U-landshjälp från Folk till Folk i Finland r.f</p> <p>UFF U-landshjälp från Folk till Folk Norway</p> <p>Planet Aid Planet Aid Inc, USA www.planetaid.org</p> <p>unicef Fonds des Nations Unies pour l'Enfance</p> <p>WWF Fonds Mondial pour la Nature</p> <p>MEDICINS DU MONDE Médecins du Monde France</p> <p>CTB RD CONGO Coopération Technique Belge</p> <p>KOICA Korea International Cooperation Agency</p> <p>DOVER COSMETICS LTD.</p> <p>DFID The OPEC Fund for International Development Uniting against Poverty</p>	<p>UNOPS Bureau des Nations unies pour les services d'appui aux projets</p> <p>USAID Agence des États-Unis pour le Développement International DU PEUPLE AMERICAIN</p> <p>PARRSA Programme d'Appui à la Réhabilitation et à la Relance du Secteur Agricole</p> <p>ASF Association de Santé Familiale & Population Services International</p> <p>CIMKO Cimenterie Kongo</p> <p>Group 4 Securicor</p> <p>Ispremat Repartit de Putărită</p> <p>OSISA Open Society Initiative for Southern Africa</p> <p>SYMPANY GEEFGOEDDOOR</p> <p>Agence Micro Projets 30 ans de microprojets Incubateur d'initiatives solidaires</p>
<p>Les membres de la Fédération Humana People to People:</p> <ul style="list-style-type: none"> - Fundación Pueblo para Pueblo (Espagne) - Humana People to People Eastern Holding - Humana - Verein für Entwicklungszusammenarbeit (Autriche) - Humana People to People Baltic (Lituanie) - Humana People to People France - Humana People to People Italia O.N.L.U.S. (Italie) - Humana People to People Slovaquie 		



Humana People to People Congo (HPP-Congo)

31 Avenue Katako Kombe II, Q/Joli Parc, C/Ngaliema, Kinshasa, République Démocratique du Congo
Tel: 00243 81 16 15 225 - Email: B.S@hpp-congo.org - www.hpp-congo.org